

# LE CONTINENT AMERICAIN : CLIMATS ET VEGETATIONS

## I- Généralité :

Par suite de son étirement en latitude et de la présence de hauts reliefs, l'Amérique offre une gamme très complète de milieux. Ses deux sous-ensembles se distinguent nettement. L'Amérique du Nord se partage pour l'essentiel entre les domaines tempérés et froids. L'Amérique du Sud, excepté sa pointe méridionale tempérée et les hautes terres des Andes, fait partie du monde tropical, tout comme l'Amérique Centrale et les Antilles.

### 1- Des Régions polaires à l'équateur :

Le continent américain présente tous les types de climats, des plus froids au plus chauds, avec une pluviométrie variée.

#### a- Les Pays du froid

**L'extrême nord du continent appartient au domaine polaire**, la grande île du Groenland, en majeure partie recouverte par une calotte de glace. Dans le « grand nord » canadien et en Alaska, glaces et neiges composent des paysages laissant un peu de place à la végétation. La faune se réduit à quelques espèces adaptées à la rigueur du froid, tels que les ours polaires et les phoques.

**Les Esquimaux ou les Inuits** habitent ces rudes contrées. Ils comptent parmi les populations vivant dans les conditions physiques les plus difficiles : ils illustrent les capacités de l'espèce humaine à s'adapter à des milieux extrêmes. Leur maison les, l'**igloo**, est construite en blocs de glace ou de neige. Autrefois ils vivaient de chasse et de pêche qui leur fournissaient nourriture et vêtement (peaux et fourrures). La plupart d'entre eux sont aujourd'hui intégrés à l'économie moderne.

**L'Amérique du sud échappe à ces rigueurs polaires mais le sud de la Patagonie a tout de même un climat froid et venté.**

A **Ushuaia**, à l'extrémité de la **Terre de feu**, les températures moyennes mensuelles ne s'élèvent pas au-dessus de **10°**. Le franchissement du **Cap Horn** a toujours été redouté des navigateurs : les tempêtes sont fréquentes et violentes en ce lieu de rencontre des océans Atlantique et Pacifique.

## b- L'Amérique tempérée :

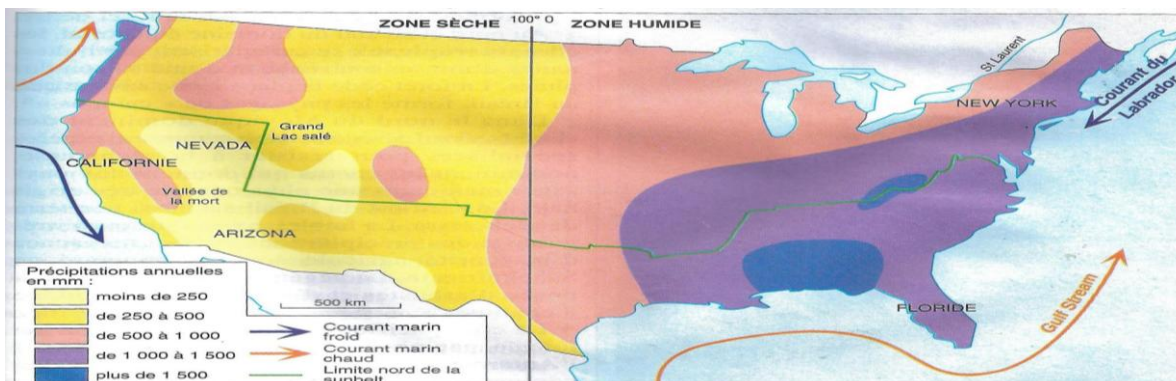
Aux latitudes moyennes (40 à 50°) de l'hémisphère nord, les **façades océaniques présentent des climats contrastés.**

La cote nord-est de l'Amérique subit l'influence du courant froid du **Labrador**. Il n'est pas rare que le **Saint-Laurent** soit pris par les glaces ; **New-York** connaît des hivers rigoureux.

Sur la cote ouest au contraire, les températures sont plus clémentes. Au **Canada**, l'île de **Vancouver** dans le Pacifique, jouit d'un climat doux en comparaison de celui de **Terre Neuve, île de l'Atlantique** située à la même latitude. La Californie bénéficie d'un climat de type méditerranéen, ensoleillé et épargné par les grands froids. Elle fait partie de ce que l'on appelle aux Etats-Unis la « **Sunbelt** » (la ceinture de soleil). La qualité de son climat, la douceur hivernale notamment, est à l'origine d'un important courant migratoire vers les espaces du sud et de l'ouest du pays qui figurent aujourd'hui parmi les plus dynamiques et les plus riches des Etats-Unis.

La chaîne côtière californienne arrête les nuages venus du Pacifique : en arrière de ces reliefs s'étendent les vastes régions arides du **Nevada** et de l'**Arizona**. La **Vallée de la Mort** se distingue par ses sécheresses et ses températures extrêmes pouvant dépasser 50°. Le Grand Lac Salé qui a donné son nom à la Capitale de l'**Utah, Salt Lake City**, doit sa forte concentration en sel à l'aridité du climat.

Au sud-est des Etats-Unis, la péninsule de la **Floride** dessine une sorte de doigt pointé vers les Antilles ; elle en possède le même type de climat tropical humide.



### Les Précipitations et les grandes régions climatiques aux Etats-Unis.

## c- L'Amérique tropicale :

Elle offre toute la diversité des climats et des milieux tropicaux. **Le climat tropical**, constamment chaud et humide, caractérise les bassins de l'**Amazone** et de l'**Orénoque**. Il est comparable à celui qui règne dans le bassin du Congo ; de même qu'en Afrique, les régions équatoriales sont couvertes par la forêt dense.

Au nord et au sud du domaine équatorial, **les climats tropicaux** se caractérisent par l'alternance d'une saison sèche et d'une saison des pluies. La forêt cède la place à une savane qui, au Brésil, forme les paysages de « **campos** ».

Dans le nord du Mexique dominant **des climats secs**. La végétation se compose d'espèces spécialisées pour résister à la sécheresse, notamment les cactus qui donnent au paysage mexicain une physionomie très originales. Le nord-est du Brésil est aussi une terre de sécheresse. La faiblesse mais surtout l'irrégularité des précipitations en font un espace d'insécurité agricole souvent comparé au Sahel africain. La végétation rabougrie, composée d'arbustes et d'épineux, se dénomme « **caatinga** ».

La cote pacifique d'Amérique du Sud est logée par un courant marin froid issu de l'**Antarctique** : c'est le courant de **Humbolt**, comparable au courant de **Benguela** sur les côtes africaines de l'Atlantique sud. Il réduit la pluviosité sur les régions proches du littoral en provoquant la formation d'un véritable désert côtier, le désert d'**Atacama**. Il n'y pleut pratiquement jamais mais l'air marin humide provoque la formation de brouillards : c'est pourquoi on parle de « **désert brumeux** ».

## 2- Forêts, prairies et savanes

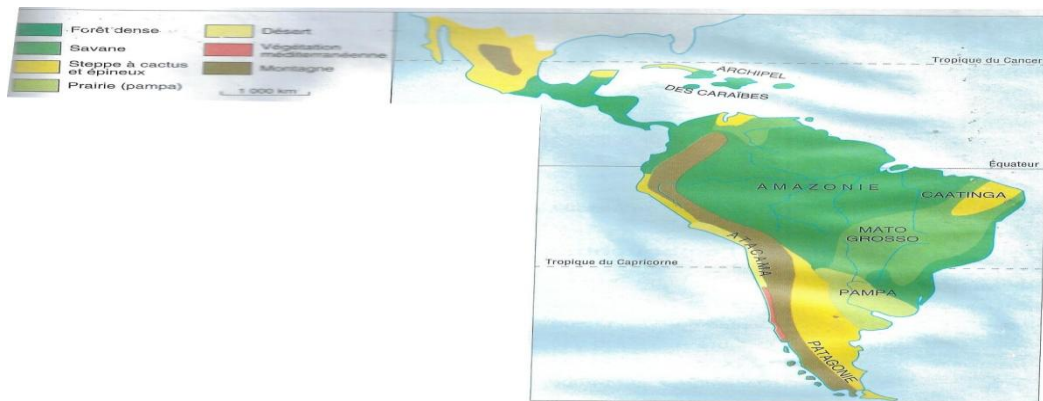
Les paysages végétaux s'organisent en grands ensembles correspondant aux zones climatiques.

### a- Les Paysages de l'Amérique froide :

Les régions arctiques, ou des froids rigoureux (jusqu' à **40°**) durent de longs mois ; constituent des déserts de glace et de pierre ; les premières formes de vie y apparaissent avec les **lichens**. Au sud de ce milieu désertique, une maigre végétation de touffes d'herbes et de mousses, auxquelles se mêlent parfois quelques chétifs arbustes, constitue la **toundra**. Les **caribous** (rennes du Canada) y trouvent leur pâture.

Dans les zones où le froid est moins intense, la toundra cède la place à la **forêt boréale** (forêt du nord) composée essentiellement de prairie à exposé des sols fragiles à une érosion et à la formation de « **bad lands** ».

**La végétation herbeuse de la Pampa** argentine et uruguayenne ressemble à celle de la prairie nord-américaine. En Californie et dans la région centrale du Chili, les conditions climatiques de type méditerranéen permettent le développement d'espèces communes sur les pourtours de la méditerranée, telles que les **chênes verts et les cèdres**. La vigne a été acclimatée avec succès : les **vignobles** californien et chilien produisent des vins de qualité.



**Les grandes zones de végétation en Amérique latine.**

**b- La Forêt amazonienne :**

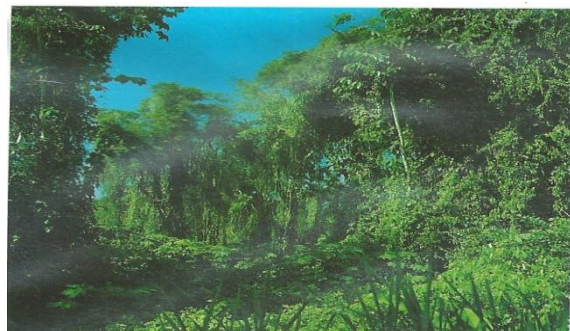
**Le plus grand massif forestier du monde** s'étend sur **4 millions de km<sup>2</sup>** au cœur de l'Amérique latine. Au Brésil, il couvre près de **30 %** de la superficie du pays.

**Tout comme en Afrique, la profusion et l'étagement des espèces végétales caractérisent le milieu de la forêt dense équatoriale.**

Ce milieu n'est pas uniforme. On y distingue trois grands types de forêt en fonction des conditions hydriques :

- la forêt sur le sol sec bien drainé : elle comprend de très nombreuses espèces et des arbres géants ; quelques variétés, comme l'**acajou**, sont exploitées ;
- la forêt périodiquement inondée : une des espèces caractéristiques est l'**hévéa** ; originaire d'Amazonie, cet arbre à **latex** (sève qui en se coagulant, donne le caoutchouc) a été transplanté au début du siècle en Asie et en Afrique tropicale ou il est cultivé dans de grandes plantations. ;

**La forêt amazonienne** ressemble, par ses grands arbres et son enchevêtrement de plantes à la forêt d'Afrique centrale.



- la Forêt des zones marécageuses : le sous-bois touffu et les racines aériennes de nombreuses espèces rendent la pénétration de ce milieu très difficile, ce qui a contribué à la réputation d' « **enfer vert** » attribuée à la forêt d'Amazonie.

**Très peu peuplée, la forêt amazonienne héberge de petits groupes de population indienne** ; leur genre de vie primitif (chasse, pêche, cueillette) rappelle celui des **Pygmées** des forêts d'Afrique Centrale. Ils sont aujourd'hui menacés de disparition face à une vague de colonisation agricole. Les réserves foncières encore intactes d'Amazonie sont en effet très convoitées : des fronts pionniers progressent au Brésil, au Venezuela, et au Pérou, détruisant chaque année des centaines de milliers d'hectares de forêt, notamment le long des routes transamazoniennes qui ouvrent la forêt aux défricheurs et aux aventuriers.

Les **déboisements excessifs** provoquent une dégradation des sols : une maigre savane se substitue à la forêt, témoignage d'un appauvrissement du milieu.

### **3- Les Milieux insulaires :**

**L'archipel des Caraïbes** se compose des Grandes Antilles, Cuba, Haïti et Saint-Domingue, Porto Rico, la Jamaïque, et de la poussière d'îles des petites Antilles dont la Martinique et la Guadeloupe.

Une dissymétrie insulaire remarquable oppose les versants « au vent », exposés aux masses d'air humide des alizés et par conséquent très arrosés, et les versants « sous le vent », relativement secs car protégés des pluies par les reliefs qui arrentent les nuages. Ce contraste climatique se trouve bien entendu dans la végétation : forêt dense humide sur les versant au vent, savane et épineux sur les versants sous le vent.

**Les Antilles** se situent sur une trajectoire de cyclones. Ces vents d'une extrême violence accompagnés de trompes d'eau provoquent périodiquement d'importants dégâts : ce fut le cas, par exemple, du cyclone **Hugo** à la Guadeloupe en **1989**.